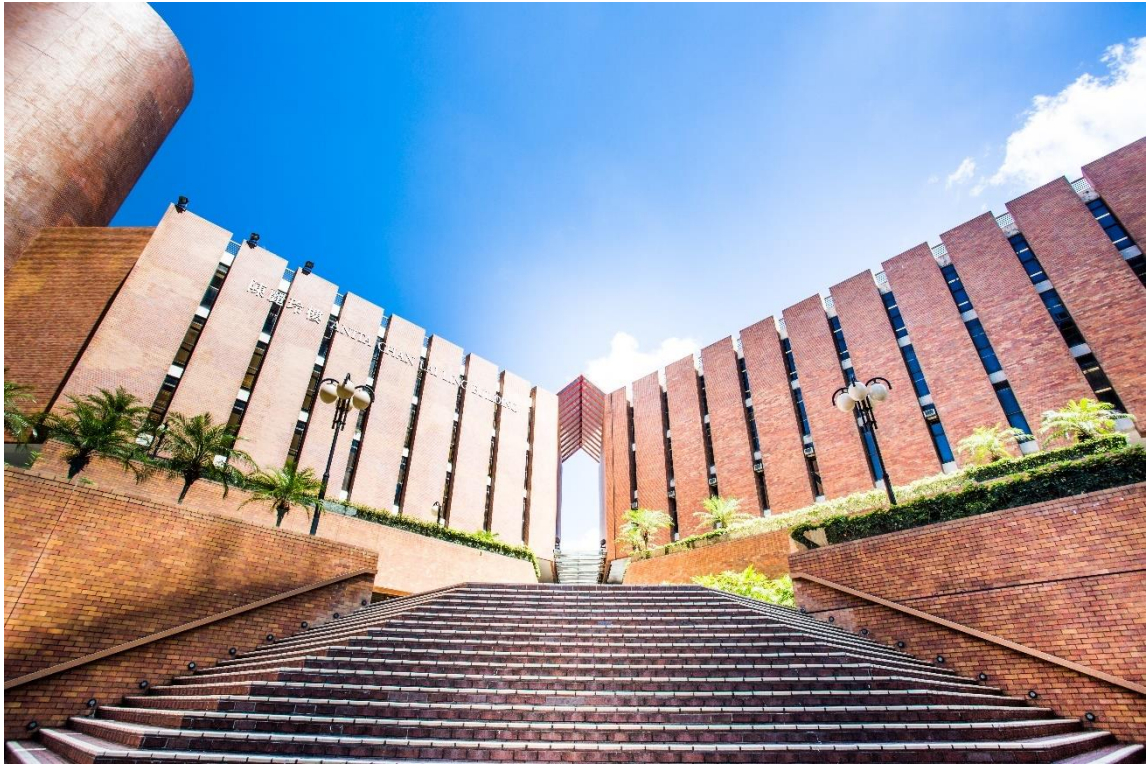




CSW-MCCE 2020

第十一屆（2020）海峽兩岸高校師生 土木工程監測與控制研討會 （一號通知）



香港理工大學

2020年8月3日 - 6日



目 錄

一、研討會發起、主辦、承辦單位	1
二、研討會時間	1
三、研討會背景	1
四、研討會主題	2
五、研討會顧問專家、指導專家及學術委員會	2
六、研討會組織委員會	3
七、研討會排程	4
八、會議註冊	4
九、研討會摘要、論文、海報投稿	5
十、會議重要日期及參與要求	5
十一、酒店信息	5
十二、交通指引	8
十三、通訊聯絡方式	12
附件 1: 摘要格式 (中文或英文任選其一)	13
附件 2: 全文格式 (中文或英文任選其一)	16
附件 3: 海報要求	23

一、研討會發起、主辦、承辦單位

發起單位：浙江大學、同濟大學、香港理工大學、臺灣大學、中央大學、
臺灣地震研究中心、澳門大學

主辦單位：香港理工大學

中國振動工程學會結構抗振控制與健康監測專業委員會

協辦單位：深圳大學

二、研討會時間

2020年8月3日 - 6日

三、研討會背景

為了促進海峽兩岸及港澳地區高校師生在土木工程監測與控制領域的人才培養、學術發展和技術進步，由浙江大學、同濟大學、香港理工大學、臺灣大學、中央大學、臺灣地震研究中心和澳門大學發起，第一屆（2010）海峽兩岸高校師生土木工程監測與控制研討會在杭州由浙江大學主辦，第二屆（2011）在香港由香港理工大學主辦，第三屆（2012）在臺北由中央大學和臺灣大學主辦，第四屆（2013）在呼和浩特由同濟大學和內蒙古大學主辦，第五屆（2014）在西安由長安大學主辦，第六屆（2015）在廈門由廈門大學和中國振動工程學會結構抗震控制和健康監測專業委員會主辦，第七屆（2016）在臺北由臺灣大學和臺灣地震工程研究中心主辦，第八屆（2017）在杭州由浙江大學、浙江工業大學、中國振動工程學會結構抗震控制與健康監測專業委員會主辦，第九屆（2018）在福州由福建工程學院、福州大學和中國振動工程學會結構抗振控制與健康監測專業委員會主辦，第十屆（2019）在武漢由武漢理工大學和中國振動工程學會結構抗振控制與健康監測專業委員會主辦。第十一屆（2020）研討會將在香港舉行，由香港理工大學和中國振動工程學會結構抗振控制與健康監測專業委員會主辦。本次研討會除學生論文競賽外，還增設了**海報展覽競賽、青年論壇競賽及青年學者獎**，歡迎廣大青年教師和學生積極報名參與。

四、研討會主題

土木工程監測與控制, 包括但不限於與之相關的以下各方面:

- (1) 土木工程結構健康監測
- (2) 土木工程結構振動控制
- (3) 土木工程結構防災減災
- (4) 土木工程施工監測與控制
- (5) 土木工程可持續性與可恢復性
- (6) 土木工程全壽命週期性能評估
- (7) 智慧城市與智慧基礎設施
- (8) 跨海工程的防災減災機理及監測
- (9) 教學方法研究及創新能力培養
- (10) 典型工程示範及應用

五、研討會顧問專家、指導專家及學術委員會

顧問專家委員會: (按中文拼音)

陳湘生 陳雲敏 陳政清 董石麟 杜彥良 高贊明 龔曉南 郝 洪 姜德生
李術才 羅俊雄 呂西林 聶建國 歐進萍 滕錦光 吳智深 徐幼麟 楊永斌
尹楨邦 張國鎮 周緒紅 周福霖

指導專家委員會: (按中文拼音)

蔡克銓 蔡袁強 柴金義 段元鋒(秘書長) 葛耀君 郭安薪 李愛群 李宏男
李 惠 李秋勝 李忠獻 李宗津 林詠彬 雷 鷹 劉紅軍 羅堯治 呂良正
倪一清(2020 輪值主席) 任偉新 阮家榮 孫利民 滕 軍 王春生 王仲宇

韋建剛 吳斌 項貽強 伊庭華 朱宏平

學術委員會

執行主任：倪一清

學術委員會委員：(按中文拼音)

鮑躍全 蔡雪峰 柴金義 陳 波 陳建州 陳偉民 單德山 單玉川
淡丹輝 丁幼亮 杜永峰 段元鋒 段忠東 方聖恩 關新春 郭 健
郭 彤 郭 迅 郭安薪 何 政 洪崇展 華旭剛 黃尹男 黃震興
黃志義 姜紹飛 柯少榮 雷 鷹 李 惠 李 娜 李永樂 李宗津
廖維新 林其璋 林向暉 林詠彬 劉 綱 劉紅軍 劉鐵軍 劉志強
羅堯治 呂良正 倪一清 潘 鵬 祁 皚 任偉新 阮家榮 施 斌
宋裕祺 蘇木標 孫 麗 孫利民 譚 平 王 浩 王 濤 王柏生
王春生 王仲宇 王佐才 吳 斌 吳 琛 吳文華 夏 勇 項貽強
肖儀清 徐龍河 徐榮橋 徐趙東 許 斌 閻維明 伊廷華 尹楨邦
張 建 張奔牛 張宇峰 張志成 趙志蒙 鄭家齊 鐘繼衛 周 智
周建庭 朱宏平 朱松曄 朱信群 宗周紅

六、研討會組織委員會

主席： 香港理工大學 倪一清 教授

委員：(按中文拼音)

鮑躍全 蔡雪峰 陳 波 陳建州 陳志為 單玉川 董 優 段元鋒
方聖恩 郭 健 郭安薪 華旭剛 黃 斌 黃洪葳 黃尹男 黃志義
姜紹飛 雷 鷹 李 惠 李 寧 黎紹佳 李宗津 廖維新 林 偉
林向暉 林詠彬 劉 綱 柳成蔭 盧 偉 羅堯治 呂良正 倪一清

歐智菁 蒲武川 任偉新 阮家榮 沈文愛 沈雁彬 孫利民 塗建維
汪勁豐 王 浩 王春生 王仲宇 王佐才 翁 順 夏 燁 夏 勇
項貽強 謝偉平 徐龍河 徐榮橋 許 賢 顏桂雲 顏學淵 葉肖偉
伊廷華 張 豪 張家銘 張志成 趙志蒙 鄭永乾 朱宏平 朱松曄

秘書長： 香港理工大學 王素梅 博士

七、研討會排程

日期	時間	內容
2020年8月3日	8:30-20:00	報到註冊
2020年8月4日	8:30-12:00	開幕式、紀念合影 大會報告
	12:00-14:00	午餐
	14:00-18:00	特邀報告
	18:00-21:00	歡迎儀式 (夜遊維港)
2020年8月5日	8:30-12:00	專題講座及青年論壇
	12:00-14:00	午餐
	14:00-18:00	學術海報及學生競賽
	18:00-21:00	晚宴及頒獎典禮
2020年8月6日	8:30-12:00	技術參觀
	12:00-14:00	午餐
	14:00-18:00	閉幕式

八、會議註冊

- 1、會務費用：教師代表 3000 元港幣/人，學生代表 2500 元港幣/人 (含香港理工大學學生宿舍雙人間住宿費)，學生代表 2000 元港幣/人 (不含住宿費)。註冊費含一套論文集、會議宴會、遊輪晚餐、會議午餐費及會議期間茶點。
- 2、繳費方式：登陸官網進行繳費。

- 3、住宿：學生代表可註冊申請入住香港理工大學學生宿舍（8 月 2 日晚至 7 日早），其他代表請前往本通知“酒店信息”章節選訂酒店（進入本通知提供的酒店預訂網址提交相關信息，以本次會議協議價格入住）。

九、研討會摘要、論文、海報投稿

請按照研討會指定格式準備摘要、論文與海報（範本見附件），中英文格式擇一，摘要（300 字）、論文全文（4-6 頁 A4）、海報（1 頁），請在網頁上提交。參加海報、論文和青年論壇競賽的教師及學生，請于摘要關鍵字下方注明參加競賽。參加競賽的學生必須按時提交論文摘要及全文，否則視為放棄參加競賽。

十、會議重要日期及參與要求

註冊及會議摘要提交截止日期：2020 年 5 月 1 日

學生競賽全文截止日期：2020 年 7 月 1 日

青年論壇競賽全文截止日期：2020 年 7 月 1 日

海報提交截止日期：2020 年 7 月 1 日

會議報到日期：2020 年 8 月 3 日 8: 30 - 20: 00

會議舉辦日期：2020 年 8 月 3 日 - 2020 年 8 月 6 日

本次會議所設青年論壇競賽僅限職稱為副教授以下（不包含副教授）的青年學者報名參加，且獲得博士學位 10 年以內。參加競賽人員的投稿必須為未在其他會議、期刊雜誌等發表過的原創文章，否則其投稿將失去評獎資格。

十一、酒店信息

學生代表可申請入住香港理工大學學生宿舍，其他代表可點擊本通知提供的酒店預訂網址以協議價格入住以下臨近香港理工大學的酒店，或自行選擇其他酒店。

1、富豪九龍酒店：

富豪九龍酒店位於香港著名的商業及娛樂區 — 尖沙咀，是商務及旅遊的非凡之選。地理環境優越，連接各大型交通樞紐。徒步數分鐘更可直達香港理工大學、

香港體育館、尖沙咀東部、免稅店 (DFS Galleria) 及香港科學館。部分客房可飽覽維港景色及城市景觀。

位置：香港尖沙咀麼地道 71 號

參考價格：700 港幣/間/晚 (不包含早餐及 10%服務費，高級房，可入住 2 人，早餐約港幣 100/人/餐)

電話：+852 2722 1818

預訂網址：待定



2、都會海逸酒店：

都會海逸酒店位處九龍區的中心地帶，遠眺維港醉人美景。鄰近港鐵紅磡站，往返九龍各區、新界及中國南部方便快捷。徒步數分鐘更可直達香港理工大學、香港體育館、尖沙咀東部、免稅店 (DFS Galleria) 及香港科學館。

位置：香港九龍紅磡都會道 7 號

參考價格: 700 港幣/間/晚 (不包含早餐及 10%服務費, 高級房, 可入住 2 人, 早餐約港幣 100/人/餐)

電話: +852 3160 6888

預訂網址:

<https://gc.synxis.com/rez.aspx?Hotel=76636&Chain=21619&arrive=8/1/2020&depart=8/8/2020&adult=1&child=0&group=MCCE2020>



3、逸酒店:

逸酒店位處九龍紅磡, 徒步數分鐘可達香港理工大學、港鐵紅磡站、港鐵何文田站、港鐵黃埔站、香港體育館、尖沙咀東部、免稅店 (DFS Galleria) 及香港科學館。

位置: 九龍紅磡蕪湖街 83 號

參考價格: 550 港幣/間/晚 (不包含早餐及 10%服務費, 高級房, 可入住 2 人, 早餐約港幣 80/人/餐)

電話: +852 2275 8888

預定網址：待定



十二、交通指引

1. 香港機場 - 香港理工大學

巴士：於機場站搭乘巴士 A21 至紅磡站（車程約 60 分鐘），步行至香港理工大學。每程約港幣 33 元。

火車/地鐵：

a. 於機場站搭乘機場快線（特快列車）至青衣站，轉乘東涌線（地鐵）至南昌站，轉乘西鐵線（地鐵）至紅磡站（全部車程約 60 分鐘），A 出口步行至香港理工大學。每程約港幣 90 元。

b. 於機場站搭乘機場快線（特快列車）至九龍站，出站到九龍鐵路巴士站轉乘巴士 215X 至香港理工大學站，步行至香港理工大學。每程約港幣 120 元。

的士：搭乘至紅磡育才道 11 號香港理工大學（車程約 40 分鐘）。每程約港幣 350 元。

2. 香港西九龍高鐵站 - 香港理工大學

火車/地鐵: 於西九龍高鐵站 (西鐵線柯士甸站) 搭乘西鐵線 (地鐵) 至紅磡站 (車程約 10 分鐘), B 出口步行至香港理工大學。每程約港幣 5 元。

的士: 搭乘至紅磡育才道 11 號香港理工大學 (車程約 20 分鐘)。每程約港幣 80 元。

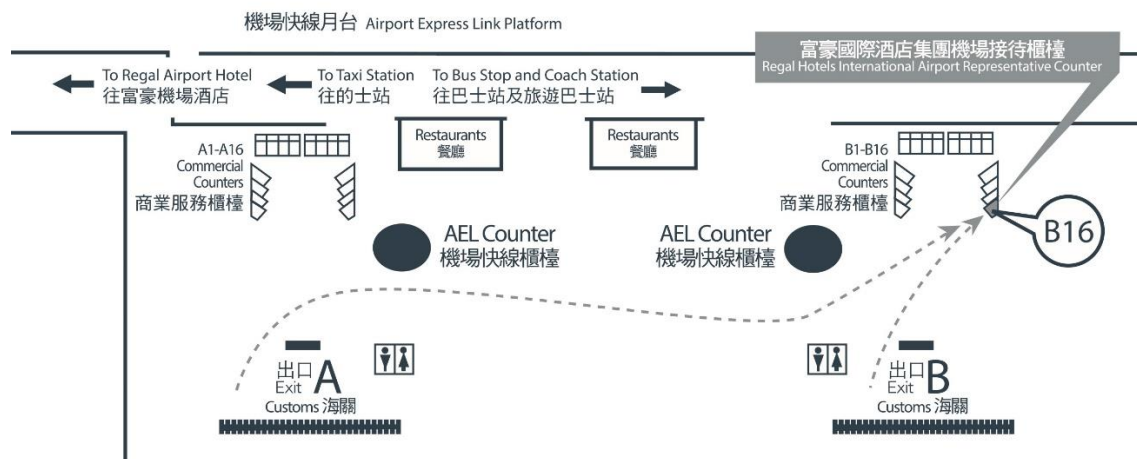
3. 深圳福田口岸 (落馬洲) / 羅湖口岸 - 香港理工大學

火車/地鐵: 過關後搭乘東鐵線 (火車) 至紅磡站 (車程約 50 分鐘), B 出口步行至香港理工大學。每程約港幣 40 元。

4. 香港機場 - 富豪九龍酒店

酒店提供接駁服務: 請到富豪國際酒店集團機場接待櫃檯 B16 與駐機場服務員查詢穿梭巴士信息。

Regal Hotels International Airport Representative Counter Location Map
富豪國際酒店集團機場接待櫃檯位置圖



Kindly contact Regal Hotels International Airport Representatives at "B16" Counter for shuttle bus service.
請到富豪國際酒店集團機場接待櫃檯「B16」與駐機場服務員查詢有關穿梭巴士服務。

B16

巴士: 於機場站搭乘巴士 A21 至赫德道, 漆咸道南, (車程約 60 分鐘), 步行至富豪九龍酒店。每程約港幣 33 元。

火車/地鐵: 於機場站搭乘機場快線 (特快列車) 至青衣站, 轉乘東涌線 (地鐵) 至南昌站, 轉乘西鐵線 (地鐵) 至紅磡站 (全部車程約 60 分鐘), D 出口步行至富豪九龍酒店。每程約港幣 90 元。

的士: 搭乘至香港尖沙咀麼地道 71 號富豪九龍酒店 (車程約 40 分鐘)。每程約港幣 350 元。

5. 香港西九龍高鐵站 - 富豪九龍酒店

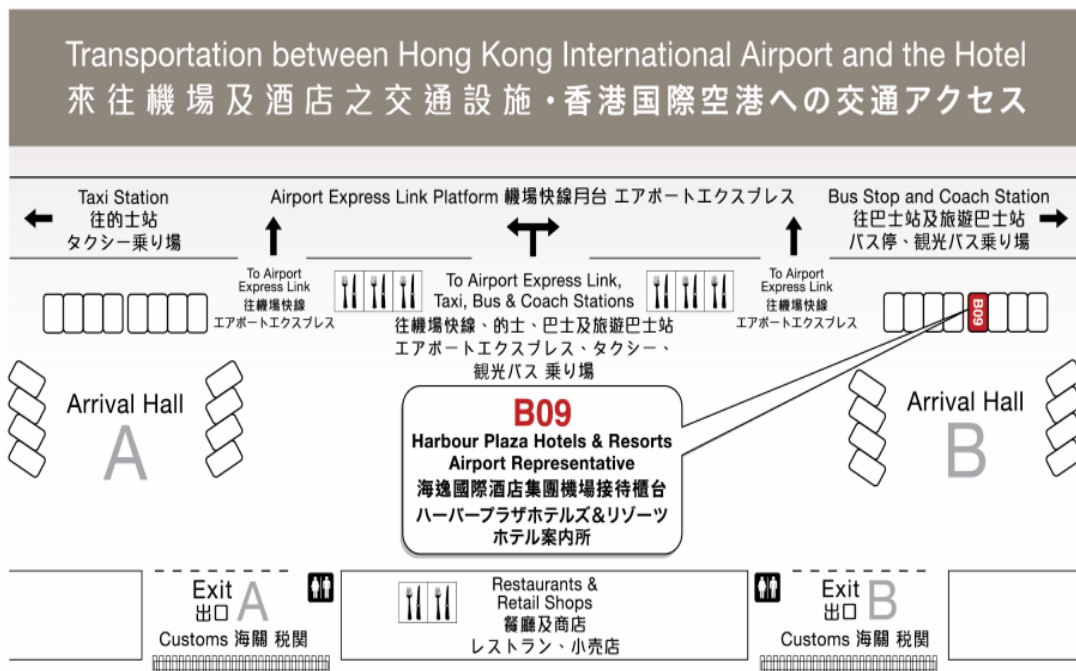
火車/地鐵: 於西九龍高鐵站 (西鐵線柯士甸站) 搭乘西鐵線 (地鐵) 至紅磡站 (車程約 10 分鐘), B 出口步行富豪九龍酒店。每程約港幣 5 元。

的士: 搭乘至香港尖沙咀麼地道 71 號富豪九龍酒店 (車程約 20 分鐘)。每程約港幣 80 元。

6. 深圳福田口岸 (落馬洲) / 羅湖口岸 - 富豪九龍酒店

火車/地鐵: 過關後搭乘東鐵線 (火車) 至紅磡站 (車程約 50 分鐘), B 出口步行至香港理工大學。每程約港幣 40 元。

7. 香港機場 - 都會海逸酒店



酒店提供付費接駁服務:

- a. 四座位房車 - 每車每程港幣 650 元 (車程約 40 分鐘)
- b. 六座位房車 - 每車每程港幣 750 元 (車程約 40 分鐘)
- c. 穿梭巴士 - 每位每程港幣 140 元 (班次相隔 60 分鐘於機場開出, 車程約 1.5 小時)

巴士: 於機場站搭乘巴士 A21 至紅磡站 (車程約 60 分鐘), 步行至都會海逸酒店。每程約港幣 33 元。

火車/地鐵: 於機場搭乘機場快線 (快速列車) 至九龍站 (車程約 20 分鐘), 然後搭乘 K1 免費穿梭巴士至都會海逸酒店。每程約港幣 105 元。

的士: 搭乘至香港九龍紅磡都會道 7 號都會海逸酒店。每程約港幣 350 元。

8. 香港西九龍高鐵站 - 都會海逸酒店

火車/地鐵: 於西九龍高鐵站 (地鐵西鐵線柯士甸站) 搭乘西鐵線 (地鐵) 至紅磡站 (車程約 10 分鐘), D 出口步行至都會海逸酒店。每程約港幣 5 元。

的士: 搭乘至紅磡都會道 7 號 (車程約 20 分鐘)。每程約港幣 80 元。

9. 深圳福田口岸 (落馬洲) / 羅湖口岸 - 都會海逸酒店

火車/地鐵: 搭乘東鐵線 (火車) 至紅磡站 (車程約 50 分鐘), D 出口步行至都會海逸酒店。每程約港幣 40 元。

10. 香港機場 - 逸酒店

巴士: 於機場巴士總站搭乘 E23 至觀音街; 蕪湖街 (車程約 1 小時), 步行至逸酒店。每程約港幣 30 元。

火車/地鐵: 於機場站搭乘機場快線 (快速列車) 至青衣站, 轉乘東涌線 (地鐵) 至南昌站, 轉乘西鐵線 (地鐵) 至紅磡站 (車程約 1 小時), B 出口步行至逸酒店。每程約港幣 90 元。

的士: 搭乘至紅磡蕪湖街 83 號 (車程約 40 分鐘)。每程約港幣 350 元。

11. 香港西九龍高鐵站 - 逸酒店

火車/地鐵: 於西九龍高鐵站 (西鐵線柯士甸站) 搭乘西鐵線至紅磡站 (車程約 10 分鐘), B 出口步行至逸酒店。每程約港幣 5 元。

的士: 搭乘至紅磡蕪湖街 83 號 (車程約 20 分鐘), 每程約港幣 80 元。

12. 深圳福田口岸 (落馬洲) / 羅湖口岸 - 逸酒店

火車/地鐵: 過關後搭乘東鐵線至紅磡站 (車程約 50 分鐘), B 出口步行至逸酒店。每程約港幣 40 元。

十三、通訊聯絡方式

聯絡人: 王素梅 博士

Email: may.sm.wang@polyu.edu.hk

電話: +86 15168240820 (內地) +852 95001255 (香港)

會議網址: <https://www.polyu.edu.hk/cnerc-rail/mcce2020hk/>

附件 1: 摘要格式 (中文或英文任選其一)

研討會中文論文投稿摘要格式樣本, 論文標題黑體四號居中

張三¹, 李四²

¹職稱, 單位, 城市, 電子信箱地址

²職稱, 單位, 城市, 電子信箱地址

摘要

本文說明即將在 2020 年 8 月 3-6 日於香港理工大學舉辦的第十一屆海峽兩岸高校師生土木工程監測與控制研討會論文摘要投稿格式。投稿者可以直接利用本文為樣本編輯, 論文題目格式之說明如上所示。作者列依序注明職稱、單位、城市與 E-mail, 文後再附加 5 個以內之關鍵字。摘要長度以 300—500 字為限。您可使用中文或英文; 中文為宋體, 小四號, 英文摘要格式詳如下頁。

關鍵字: 格式, 說明, 樣本

資助項目: 國家自然科學基金 (xxxxxxx), YYYYY 基金 (xxxxxx)

作者簡介 (第一作者同為通訊作者時, 介紹第一及第二作者)

第一作者: 張三, 女, 1992 年出生, 安徽六安人, XX 大學建築工程學院博士研究生。2014. 6, 本科畢業于 XX 大學公路學院道路橋樑與渡河工程專業; 2016. 7 獲得 YY 大學橋樑與隧道工程專業碩士學位。2016. 9, 進入 XX 大學建築工程學院攻讀博士學位。研究方向為斜拉橋健康監測資料挖掘。



通訊作者: 李四, 男, 1977 年出生, 山東萊蕪人, XX 大學建築工程學院教授、博導。2004. 11, 于 YY 大學獲得博士學位; 2004-2006 于 ZZ 大學從事博士後研究, 2006-2008, 任 ZZ 大學助理教授, 2008-2015, XX 大學副教授, 博導。2015. 12 月起, 任 XX 大學教授、博導。主持國家自然科學基金 5 項 (青年 1 項, 面上 2 項, 重大研究計畫 1 項, 優青 1 項), 發表論文 70 餘篇 (SCI 20 餘篇、EI 20 餘篇)。研究方向橋樑結構健康監測與振動控制。



研討會中文論文投稿摘要格式樣本, 論文標題黑體四號居中

张三¹, 李四²

¹ 职称, 单位, 城市, 电子信箱地址

² 职称, 单位, 城市, 电子信箱地址

摘要

本文说明即将在 2020 年 8 月 3-6 日于香港理工大学举办的第十一届海峡两岸高校师生土木工程监测与控制研讨会论文摘要投稿格式。投稿者可以直接利用本文为样本编辑, 论文题目格式之说明如上所示。作者列依序注明职称、单位、城市与 E-mail, 文后再附加 5 个以内之关键字。摘要长度以 300—500 字为限。您可使用中文或英文; 中文为宋体, 小四号, 英文摘要格式详如下页。

关键字: 格式, 说明, 样本

资助项目: 国家自然科学基金 (xxxxxxx), YYYYY 基金 (xxxxx)

作者简介 (第一作者同为通讯作者时, 介绍第一及第二作者)

第一作者: 张三, 女, 1992 年出生, 安徽六安人, XX 大学建筑工程学院博士研究生。2014. 6, 本科毕业于 XX 大学公路学院道路桥梁与渡河工程专业; 2016. 7 获得 YY 大学桥梁与隧道工程专业硕士学位。2016. 9, 进入 XX 大学建筑工程学院攻读博士学位。研究方向为斜拉桥健康监测数据挖掘。



通讯作者: 李四, 男, 1977 年出生, 山东莱芜人, XX 大学建筑工程学院教授、博导。2004. 11, 于 YY 大学获得博士学位; 2004-2006 于 ZZ 大学从事博士后研究, 2006-2008, 任 ZZ 大学助理教授, 2008-2015, XX 大学副教授, 博导。2015. 12 月起, 任 XX 大学教授、博导。主持国家自然科学基金 5 项 (青年 1 项, 面上 2 项, 重大研究计划 1 项, 优青 1 项), 发表论文 70 余篇 (SCI 20 余篇、EI 20 余篇)。研究方向桥梁结构健康监测与振动控制。



Template for Abstract, Times New Roman Bold 14 pt, Centered

San ZHANG¹, Si LI²

¹Tittle, University, City, Country/Area, email

²Tittle, University, City, Country/Area, email

Abstract

This document provides instruction of format to authors who would like to prepare abstracts for this conference. The authors may use this document either as an instruction or as a template to prepare the abstracts. Each abstract should be within 300 -500 words. The format of abstract title is shown above and followed by the names and affiliations of the authors. No more than five keywords should be included after the text of the abstract, as shown in the following. The authors may prepare their abstracts in either English (Times New Roman 11pt font) or Chinese. The format for Chinese abstract is described in the preceding page.

Keywords: format, guideline, template

Funding Grants: Natural Sources Foundation of China (Grant No. xxxxx)

Author Introduction (To introduce the 1st and 2nd Author if the 1st author is also the corresponding author)

First Author : San ZHANG, Female, born in 1992, Liuan, Anhui Province, China. She obtained her Bachelor's Degree in 2014 from XX University, and her Master's degree in Bridge Engineering in 2016 from YY University. Sincer 2016.9, She has been a Ph.D. student in Bridge Engineering of College of Civil Engineering and Architecture. Her research interest is Data Mining for Structural Health Monitoring of Cable-Stayed Bridges.



Corresponding Author: Si LI, male, born in 1977, Laiwu, Shandong Province, China. He obtained his Ph.D. degree from YY University in 2004. From 2004 to 2006, he was an research associate in YY university; From 2006 to 2008, he was an Assistant Professor in ZZ University; From 2008 to 2015, he was an associate professor in XX University. Since Dec. 2015, He has been a Professor of XX University. He has been the principal investigator of five National Natural Science Foundation Grants (1 Excellent Young Scholar Grant, 2 General Grants, 1 Major Program Grant, and 1 Young Scholar Grant). He has published over 70 technical papers including over 20 SCI indexed and over 20 EI indexed. His research interest includes Bridge Health Monitoring and Vibration Control.



附件 2: 全文格式 (中文或英文任選其一)

□□□□□論文題目□□□□ (二號黑體)

XXX¹, XXX² (四號宋體)

(1. 職稱, 單位名, 城市名, 電子郵寄地址; 2. 單位名, 城市名, 郵遞區號, 電子郵寄地址;) (六號宋體)

摘要 (小五黑體): 在此處輸入中文摘要 (字數一般約300字)。摘要必須反映全文中心內容, 內容應包括目的、過程及方法、結論。要求論述簡明、邏輯性強、儘量用短句。採用第三人稱的寫法, 並請用過去時態敘述作者工作, 用現在時態敘述作者結論。

關鍵字 (小五黑體): 詞1; 詞2; 詞3 (不多於5個, 選詞應規範, 盡量從漢語主題詞表中選取)

1 一級標題 (四號黑體, 加粗, 頂格, 上下各空0.5行)

(正文內容為五號宋體, 行間距最小值16磅) 全文長度4-6頁。文中各級標題採用阿拉伯數字分三級編序, 且一律左頂格排版。一級標題形如1, 2, 3, …排序; 二級標題形如1.1, 1.2, …排序; 三級標題形如1.1.1, 1.1.2, …排序。

1.1 二級標題 (五號黑體, 加粗, 頂格, 上下各空0.5行)

(正文內容五號宋體, 行間距最小值16磅, ……表示正文內容)……………

$$a + b = c \quad (1)$$

文中圖、表應有自明性, 且隨文出現。圖以10幅為限。表格一般採用“三線表”, 表的内容切忌與插圖和文字內容重複。

表 1 中文表題居中 (五號黑體表隨文出現, 上下各空 0.5 行)

基本要求	表中文字中文採用小五號宋體, 西文採用 Times New Roman 字體。
物理量和計算單位	表中的物理量和計量單位必須符合國家標準和國際標準。

注: 表注採用小五號宋體



圖 1. 圖名 (小五宋體, 下空 0.5 行)

注: 圖表中說明文字採用小五宋體, 英文採用 Times New Roman 字體, 物理量和計量單位必須符合國家標準和國際標準。

致謝(四號黑體, 加粗, 頂格, 上下各空0.5行)

(正文內容為五號宋體, 行間距最小值 16 磅)將需要致謝的基金專案, 標注於此。本節應放在文後, 置於“參考文獻”之前, “致謝”作為一級標題, 但不編號。

參考文獻:(五號黑體)

- [1] 作者 1, 作者 2, 作者 3, 等. 期刊論文題名[J]. 刊名, 出版年份, 卷(期): 起止頁碼.
[2] 作者. 書名[M]. 版本, 出版地: 出版者, 出版年. 起止頁碼. (小五宋體)

參考文獻著錄要求

參考文獻 採用順序編碼制, 即參考文獻著錄序號按照引用文獻在論文中出現的先後順序連續編號, 不能遺漏或顛倒。序號置於方括號內, 排列在文中相應位置右上角; 參考文獻著錄表置於文末, 其排列順序以正文出現的先後為準; 序號左頂格, 用阿拉伯數字加方括號標示, 每一條文獻最後均以實心點結束。參考文獻只列出已經公開出版且在文中直接引用的主要文獻, 近 5 年的文獻量應占 20% 以上。參考文獻表採用順序編碼制, 即按文中出現的先後順序編號。

著者姓名採用姓在前, 名在後。外文的姓不縮寫, 名縮寫。多位作者請在第三作者後寫“, et al.”; 中文作者三位以後用“, 等.”。

參考文獻著錄格式如下:

連續出版物: 作者. 文題[J]. 刊名, 年, 卷(期): 起止頁碼-終止頁碼.

專著: 作者. 書名[M]. 出版地: 出版者, 出版年.

譯著: 作者. 書名[M]. 譯者. 出版地: 出版者, 出版年.

論文集: 作者. 文題[C]// 編者. 文集. 出版地: 出版者, 出版年. 起止頁碼-終止頁碼.

學位論文: 作者. 文題[D]. 所在城市: 保存單位, 年份.

專利: 申請者. 專利名[P]. 國名及專利號, 發佈日期.

技術標準: 技術標準代號. 技術標準名稱[S]. 出版地: 出版者, 出版年.

技術報告: 作者. 文題[R]. 報告代碼及編號, 地名: 責任單位, 年份].

線上文獻: 作者. 文題[EB/OL]. <http://...>, 日期.

□□□□□ 论文题目 □□□□ (二号黑体)

XXX¹, XXX² (四号宋体)

(1. 职称, 单位名, 城市名, 电子邮件地址; 2. 单位名, 城市名, 邮政编码, 电子邮件地址;) (六号宋体)

摘要 (小五黑体): 在此处输入中文摘要 (字数一般约300字)。摘要必须反映全文中心内容, 内容应包括目的、过程及方法、结论。要求论述简明、逻辑性强、尽量用短句。采用第三人称的写法, 并请用过去时态叙述作者工作, 用现在时态叙述作者结论。

关键词 (小五黑体): 词1; 词2; 词3 (不多于5个, 选词应规范, 尽量从汉语主题词表中选取)

1 一级标题 (四号黑体, 加粗, 顶格, 上下各空0.5行)

(正文内容为五号宋体, 行间距最小值16磅) 全文长度4-6页。文中各级标题采用阿拉伯数字分三级编序, 且一律左顶格排版。一级标题形如1, 2, 3, ...排序; 二级标题形如1.1, 1.2, ...排序; 三级标题形如1.1.1, 1.1.2, ...排序。

1.1 二级标题 (五号黑体, 加粗, 顶格, 上下各空0.5行)

(正文内容五号宋体, 行间距最小值 16 磅,表示正文内容).....

$$a + b = c \quad (1)$$

文中图、表应有自明性, 且随文出现。图以10幅为限。表格一般采用“三线表”, 表的内容切忌与插图和文字内容重复。

表 1 中文表题居中 (五号黑体表随文出现, 上下各空 0.5 行)

基本要求	表中文字中文采用小五号宋体, 西文采用 Times New Roman 字体。
物理量和计算单位	表中的物理量和计量单位必须符合国家标准和国际标准。

注: 表注采用小五号宋体



图 1. 图名 (小五宋体, 下空 0.5 行)

注: 图表中说明文字采用小五宋体, 英文采用 Times New Roman 字体, 物理量和计量单位必须符合国家标准和国际标准。

致谢 (四号黑体, 加粗, 顶格, 上下各空0.5行)

(正文内容为五号宋体, 行间距最小值 16 磅) 将需要致谢的基金项目, 标注于此。本节应放在

文后, 置于“参考文献”之前, “致谢”作为一级标题, 但不编号。

参考文献: (五号黑体)

- [1] 作者 1, 作者 2, 作者 3, 等. 期刊论文题名[J]. 刊名, 出版年份, 卷(期): 起止页码.
[2] 作者. 书名[M]. 版本, 出版地: 出版者, 出版年. 起止页码. (小五宋体)

参考文献著录要求

参考文献 采用顺序编码制, 即参考文献著录序号按照引用文献在论文中出现的先后顺序连续编号, 不能遗漏或颠倒。序号置于方括号内, 排列在文中相应位置右上角; 参考文献著录表置于文末, 其排列顺序以正文出现的先后为准; 序号左顶格, 用阿拉伯数字加方括号标示, 每一条文献最后均以实心点结束。参考文献只列出已经公开出版且在文中直接引用的主要文献, 近 5 年的文献量应占 20% 以上。参考文献表采用顺序编码制, 即按文中出现的先后顺序编号。

著者姓名采用姓在前, 名在后。外文的姓不缩写, 名缩写。多位作者请在第三作者后写“, et al.”; 中文作者三位以后用“, 等.”。

参考文献著录格式如下:

连续出版物: 作者. 文题[J]. 刊名, 年, 卷(期): 起止页码-终止页码.

专著: 作者. 书名[M]. 出版地: 出版者, 出版年.

译著: 作者. 书名[M]. 译者. 出版地: 出版者, 出版年.

论文集: 作者. 文题[C]// 编者. 文集. 出版地: 出版者, 出版年. 起止页码-终止页码.

学位论文: 作者. 文题[D]. 所在城市: 保存单位, 年份

专利: 申请者. 专利名[P]. 国名及专利号, 发布日期.

技术标准: 技术标准代号. 技术标准名称[S]. 出版地: 出版者, 出版年

技术报告: 作者. 文题[R]. 报告代码及编号, 地名: 责任单位, 年份].

在线文献: 作者. 文题[EB/OL]. <http://...>, 日期.

Template for Full Paper, Times New Roman Bold 14 pt, Centered

Blank line 10 pt

San ZHAHG¹, Si LI²

¹Professor, College of Civil Engineering and Architecture, Zhejiang University, China.

E-mail: cemc@zju.edu.cn

²Ph.D. Student, College of Civil Engineering and Architecture, Zhejiang University, China.

E-mail: XXX @ XXX

Blank line 10 pt

Blank line 10 pt

ABSTRACT (10 pt)

The abstract must be less than 300 words. The font type for abstract title is Times New Roman 10 pt bold and Times New Roman 10 pt regular with single line spacing for abstract text. Tables, figures, and references should not be included in the abstract.

Blank line 10 pt

KEYWORDS: *No more than 5 keywords, separated by comma, in the format of Times New Roman 10 pt italic.*

Blank line 10 pt

Blank line 10 pt

1. GENERAL INSTRUCTIONS

Blank line 10 pt

Please use A4 size paper with the margin settings set to be: Top: 25 mm; Bottom: 25 mm; Left: 25 mm; Right: 25 mm.

The text content must be in the format of Times New Roman 10 point size with single line spacing. Do not use bold or underline any text. Use same format for tables, figure captions, acknowledgement and references. Paper length must be **4-6 pages** including abstract, main text, all figures, tables and references.

Blank line 10 pt

1.1. Title, Author and Affiliation

Blank line 10 pt

The title must be in the format of bold Times New Roman 14 point size, left alignment and single line spacing. The title must be fitted in the first three rows of the above table. The layout of the above table is fixed and must not be altered. Please capitalize the first letter of words in the title except “a,” “an,” “and,” “at,” “but,” “by,” “for,” “in,” “nor,” “of,” “on,” “or,” “so,” “the,” “to,” “up,” and “yet.”

The authors must be written in the format of bold Times New Roman 11 point size with single line spacing. The name must be first the initials and then the last name. The title, affiliation, and E-mail address of each co-author must be listed as shown above. Type the correct information in the line below the author's name using *italic* Times New Roman 9 point size with single line spacing. Repeat this procedure until all the information has been typed. Leave one blank line 10 pt after this line.

Blank line 10 pt

2. SECTION HEADING

Blank line 10 pt

Section headings must be in 11pt bold and full caps. Number the headings consecutively. Leave one blank line before Section Heading and one blank line between the heading and the first line of text.

Indents are not allowed in each paragraph. Text should be single spaced, alignment-justified, providing the

25-mm margins.

Blank line 10 pt

2.1. Secondary Heading or Sub-headings (11 pt bold, only first letter capital)

Blank line 10 pt

Sub-headings are typed in 11pt bold as shown above. Use upper and lower case letters. Leave one blank line above a sub-heading and one blank line between sub-heading and the first line of the text.

Blank line 10 pt

2.1.1. Tertiary headings

Tertiary headings are typed in 11pt regular, and numbered. Leave one blank line above and no blank line below tertiary headings.

Blank line 10 pt

3. TABLES

Blank line 10 pt

Table heading and table text must be typed in Times New Roman 10 pt regular. Table heading should be centered. Table headings must be consistent with your manuscript. Leave one blank line before the table heading and one blank line after the table as shown below.

Blank line 10 pt

Table 1. This is an example of a table heading (10 pt regular)

Row 1	A	B	C	D
Row 2	1	2	3	4
Row 3	one	two	three	four
Row 4	first	second	third	fourth

Blank line 10 pt

Text after the table.

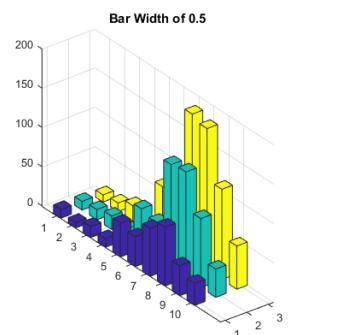
Blank line 10 pt

4. FIGURES AND PHOTOGRAPHS

Blank line 10 pt

Figures must be centered, with the illustration and caption below the figure with one Blank line 10 pt. Type as follows: 'Figure 1. Caption', Times New Roman 10 pt. Figures must be numbered and the quality must be high enough for printing. Illustration must be quoted in the text, e.g. see Fig. 1. One 10pt blank line should be left between the text and figure, as well as the figure caption and the next paragraph. Excessive notes must be prohibited. Photographs must have a resolution of at least 250 dpi.

Blank line 10 pt



Blank line 10 pt

Figure 1. Illustration of an example figure

Blank line 10 pt

Text after the figure.

Blank line 10 pt

5. EQUATIONS

Blank line 10 pt

Use the equation editor of the selected word processing program. Equations must be centered and numbered consecutively. Refer to equations by these numbers. Leave one blank line above and below each equation. Equation references are in the form of (equation number) and should be referred to in the text in the form as Eq. 1. All symbols must be explained within the manuscript. The vectors or matrices in the equation must be typed in bold.

Blank line 10 pt

$$A = b + c^d \quad (1)$$

Blank line 10 pt

Text after the equation.

Blank line 10 pt

ACKNOWLEDGEMENT

Acknowledgement heading is typed in Times New Roman 10 pt bold and with all caps. Do not number the heading. Text of the acknowledgement must be typed in Times New Roman 10 pt regular and justified. No blank line should be left between the heading and the text. Leave two blank lines after the text 10 pt size.

Blank line 10 pt

Blank line 10 pt

REFERENCES

Blank line 10 pt

Reference heading must be in bold Times New Roman 10 pt and with all caps but not numbered. Leave two blank lines before Reference Heading and one blank line between the heading and the first reference. The references should be typed in 10 pt Times New Roman. References should be typed following the example as shown below. Please number the reference that should be cited in the manuscript as ^[1] or (Alielahi and Moghadam, 2017).

Blank line 10 pt

[1] Author name/s. (year). Paper title. *Journal title*. **Journal volume: issue**, pages.

[2] Author name/s. (year), Book title, Publisher

[3] Author name/s. (year). Paper title. *Conference title*. **City, Country**.

Example

[1] Alielahi, H. and Moghadam, M.R. (2017). Fragility Curves Evaluation for Broken-Back Block Quay Walls. *Journal of Earthquake Engineering*. **21:1**, 1-22.

[2] Ioannou, P.A., and Fidan, Bariş (2006). Adaptive Control Tutorial, Society for Industrial and Applied Mathematics, Philadelphia.

[3] Wei W., and Yuan, Y. (2015). A Generalized Constitutive Model for Elastomeric Bearings. *The 11th International Workshop on Advanced Smart Materials and Smart Structures Technology (I1ANCRiSST)*. **Urbana-Champaign, United States**.

附件 3：海報要求

1. 海報尺寸不超過 1.2m×1.2m，中英文皆可，無特殊格式要求。
2. 海報由參展人員自行打印帶到會場。
3. 膠帶、膠水、圖釘以及展板由會議組織單位統一提供，參展人員無需自備。
4. 若參展人員需要展桌用於展示模型、產品等，請提前與組委會聯絡。若參展人員需要電腦，需自備。
5. 參展人員於 8 月 3 日上午 9:30 開始在會場佈置海報。